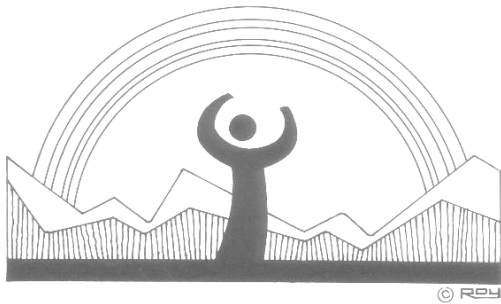


主题：人寻找天主 天主为人是“可及”的



对象：成人

主旨：引领学员了解人受造于天主，因而人渴求上主、寻求上主

时间：60分钟

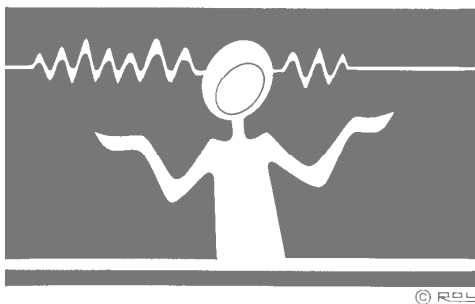
编写：彭育申修女

准备：笔记本电脑、投影机、屏幕、PPT、圣经、笔、便条纸、歌本、茶点
欢迎及会前祷

敞开心门（10分钟）

寻找生命的意义

一开始，请大家考虑片刻今天你和家人的互动，你和亲戚、朋友、同事、邻居的关系、你的工作、你的生活……；你满意你的生活吗？你觉得你生活过得充实并有意义吗？在座的有多少位认为你今天的生活是充实并让你满意的？请举手！你能说出让你对生活感到充实与满意或不满意的因素吗？教理讲授人邀请学员分享，之后，作归纳与总结：



“生活有目标”使我们的生活过得充实；“知道生命的意义”也使我们的生活充实。

在座的有多少位知道自己生命的目标与意义？请举手！教理讲授人邀请举手的学员分享。

聆听圣神（15分钟）

答案在上主内



历史告诉我们，人类常问下面的问题：“生命最终的意义是什么？”生命中有爱、有欢乐、有幸福，也有痛苦、挣扎与无奈。幸福也好，痛苦也好，生命的意义是什么？人在世间要完成的任务是什么？世间生命结束后，真的有永生吗？永生的生命是什么样子的？也有幸福与痛苦吗？永生的意义是什么？

在探讨生命意义的答案时，人类会追寻到上主。每一个人的内心深处都存在着对真理的渴求。就因为人是由上主所造，人对天主的渴求一直都铭刻在人的心中（27）；人可被称为宗教性的存有（28）。除非人找到天主，并承认天主，信靠天主，人无法完全按真理生活。

天主为自己创造了人类。人类是属于天主的；人类和天主是相关的。不过历史显示这人与天主相连的关系有时却被人

遗忘了，有时也受到人的轻视，有时更遭到人明确地拒绝（29）。今天有多少一度曾是热心教友的人，变成了冷淡教友，甚或成为反对天主教的人！可是，为了让人类拥有真正的幸福与生命，天主仍不断地召唤人来寻找他、认识他、信靠他（30）。不过，为能寻找到天主，人需具备某些条件。让我们来看看人需具备那些条件，并作何等的努力，才能寻找到天主。

寻找天主的条件

有关寻找天主的条件，教会向我们指出，人必须：

1. 运用理智

人是由天主所造；人的理智也是天主所给。运用理智，人会发现赐人理智的上主。

美国阿波罗 14 航天员中，有一位是笃信天主的科学家，Captain Roosa。他说在完成使命飞回地球的途中，当由航天飞机的窗口观望宇宙中大大小小的无数星球时，他流泪了。他看见所有的星球都是光秃秃的，唯独地球是个充满生命，流奶流蜜的地方。他看见了上主对世人的眷顾。运用理智，他看见上主的伟大。

一位妇产科医师也曾做了类似的分享。他说他能接生，能处理许多妇女生产前，生产中以及生产后的危机；但他清楚地意识到拥有知识与医学技能的他，有时并不能挽救生命。他了解生命来自天主。

2. 具备正直的意志

当人具备正直的意志时，天主会让人成功地找到祂。正直的意志是指为活得圣善，人在生活中所做的一切努力。

3. 拥有诚恳的心

诚恳的心指的是人努力使自己的心是忠信，诚实并开放的！

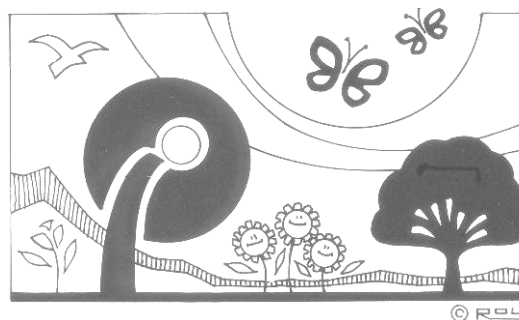


4. 接触他人的见证

环境能影响人；信友的信仰生活能引领人认识上主。（30）

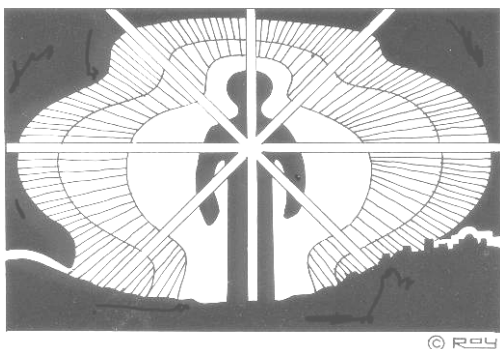
找寻上主的途径

在寻找真理，寻找上主时，人类会发现寻找上主的途径是相同的，那就是经由：



1. 世界

由世界的运行、演变、非必然性（可有可无）、秩序和美丽，人会发现上主是宇宙的起源和终向（32）；就如圣保禄宗徒所宣称的：“人能轻而易举地认识上主”（参考罗 1：19-20）。



2. 人

藉著人对真理和美善的开放，藉著人所拥有的伦理道德的意识，藉著在人内心那自由和良善的声音，以及藉着人对无限和幸福的渴望，人正是在自问天主是否存在，而人也会觉察到自己属神的记号：在他内的灵魂是来自唯一的天主。（33）

不过，世界和人都显示他们并不是自身的根源和终向；他们的存有是来自那无始无终存在的天主。（34）其实，世界和人都是上主存在的证据（31）；这些证据准备人接受信仰；这些证据也帮助人确认信仰与理智不是对立的。有信仰的人不是失去了理智；相反的，理智能帮助人拥有信仰。（35）

天主自我启示的必要

虽然人凭理智能认识天主（36），历史指出，只凭理智认识上主，人会遇到不少的困难；因为：

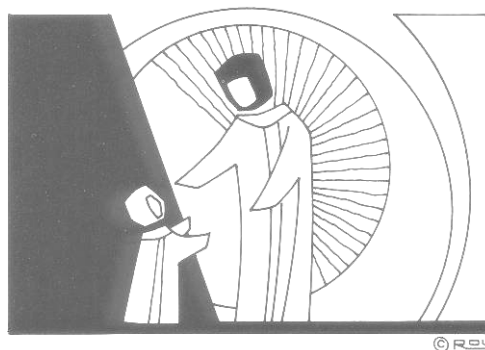
1. 人与上主之间的关系不是肉眼能看得见的；

2. 人必须以谦虚、奉献以及弃绝自我的心，与上主亲密地交往；

3. 人的感官与幻想，以及原罪所造

成的不当的欲望，常阻挡人的理智，使人找寻不到真理。

所以人常说服自己，说凡他不愿意相信的都是假的、是虚无的，或至少是可疑的（37）。也因为人处在不完美的境界中，人找不到合适的语言来比拟无限的上主。（43）



这也是为什么人需要上主所赐给人的“自我启示”来认识上主。（35）人所拥有的想象、理智、情感、意志与记忆，让人认识并体会愿意与人亲近的上主。不过为了让人类不只知道上主的存在，更能与上主亲密地交往，上主愿意 1) 把自己启示给人类，并且 2) 赐给人类恩宠，来接纳祂的自我启示。也因为天主把自己启示给人类，让人能藉真理的光辉寻找到祂，因此，人，即使在今日不完美的境界中，仍能轻而易举地、确实地、无误地认识天主；人也能凭着有限的言语与上主沟通和亲近（38）。

认同耶稣 （15分钟）

今天你渴望过充实、有意义的生活吗？你的渴望向你指出你是在寻找上主吗？你具备寻找天主的条件吗？（教理讲授人与学员一起复习人寻找天主需具备的条件，请学员就以上的问题与邻座作一对一的分享）

活出信德 (8分钟)

你愿意以谦虚的心寻求并接纳上主要赐给你的真理的光辉吗？具体地说说看，你愿如何以谦虚的心寻求并接纳上主的真理！常祈祷？觉察情绪？体会上主的爱？熟悉并信从教会的教导？过爱德的生活？照顾贫困的弟兄姊妹？求宽恕？宽恕他人？你愿意努力的是什么？（发下笔及纸，请学员写下自己的响应）

光荣天主 (10分钟)

请学员分享自己的决定。之后，全体唱一首圣歌，结束今天的分享。

茶点时间